



V2 S.p.A.

Corso Principi di Piemonte, 65/67

12035 RACCONIGI (CN) ITALY

tel. +39 01 72 81 24 11 - fax +39 01 72 84 050

info@v2home.com - www.v2home.com



IL n. 343
EDIZ. 15/04/2011

Wally2-230V

Wally2-120V



**RICEVITORE BICANALE ALIMENTATO A 230V / 120V CON
POSSIBILITÀ DI COMANDO CARICHI FINO A 1500W**



**230V / 120V DUAL CHANNEL RECEIVER, CAPABLE TO
CONTROL LOADS UP TO 1500 W**



**RÉCEPTEUR BICANAL ALIMENTÉ EN 230V AVEC POSSIBILITÉ
DE COMMANDE DE CHARGES JUSQU'À 1500W**



**RECEPTOR BICANAL DE 230V CON POSIBILIDAD DE
CONTROL DE CARGAS HASTA 1500W**



**RECEPTOR DE DOIS CANAIS DE 230V COM POSSIBILIDADE
DECOMANDO CARGAS ATÉ 1500W**



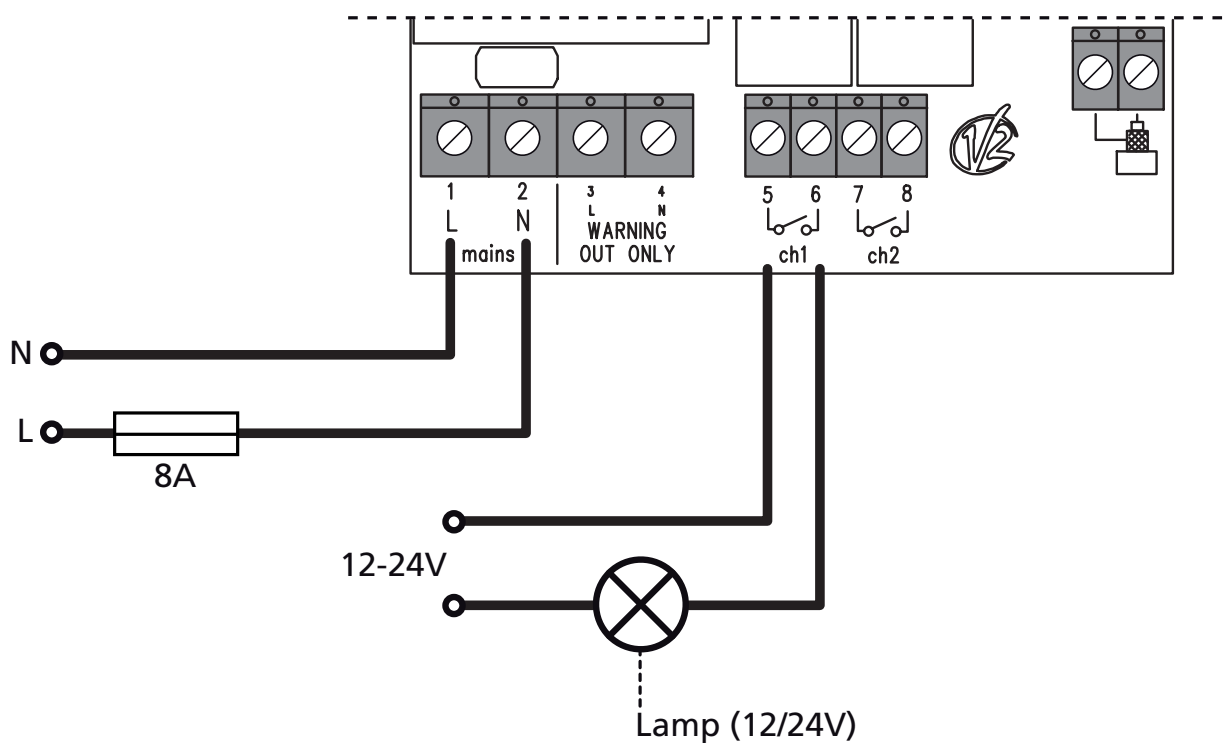
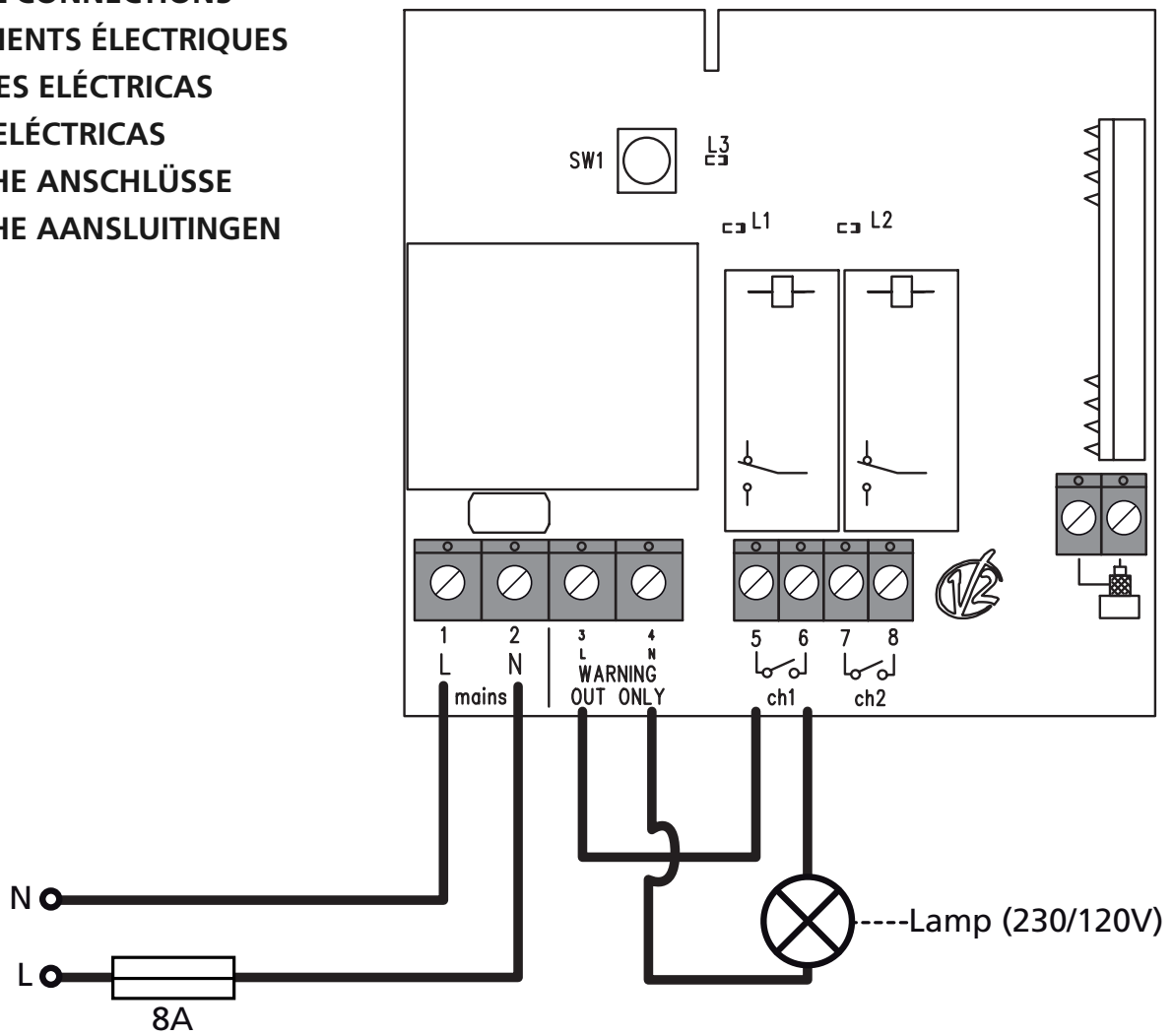
**2-KANAL 230V-EMPFÄNGER MIT DER MÖGLICHKEIT,
LASTEN BIS 1500W ZU STEUERN**

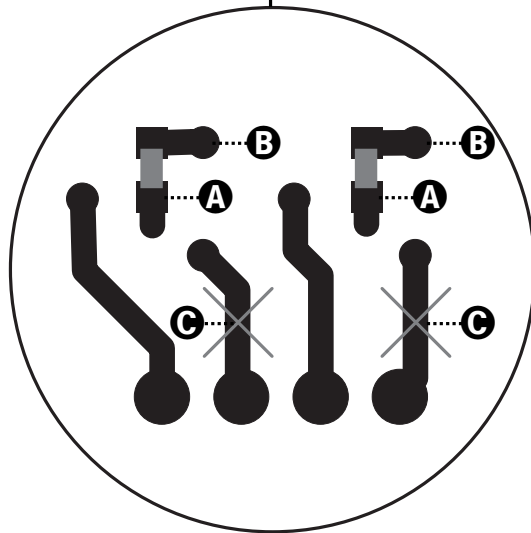
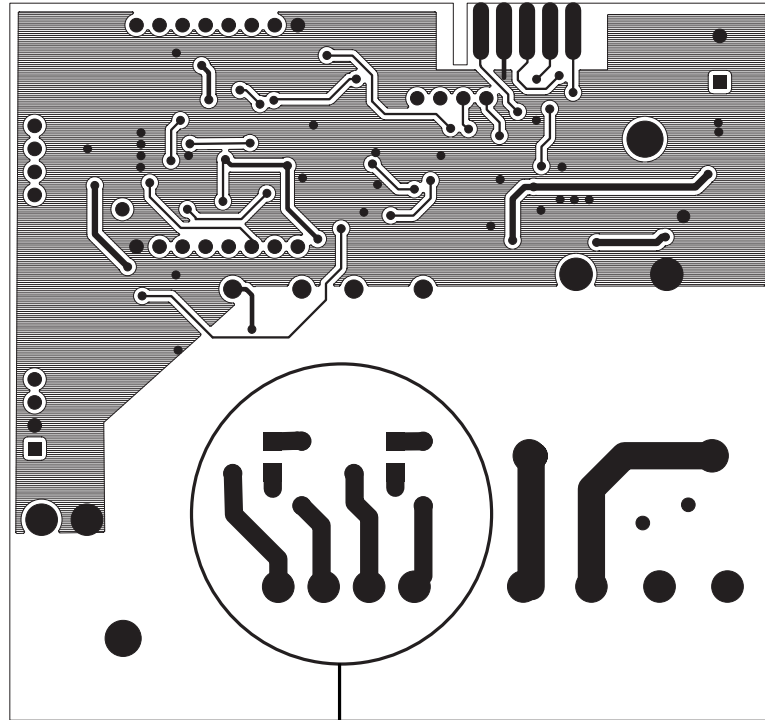


**TWEEKANAALSONTVANGER VOEDING 230V / 120V MET
MOGELIJKHEID OM LADINGEN TOT 1500W TE BESTUREN**

COLLEGAMENTI ELETTRICI
 ELECTRICAL CONNECTIONS
 BRANCHEMENTS ÉLECTRIQUES
 CONEXIONES ELÉCTRICAS
 LIGAÇÕES ELÉCTRICAS
 ELEKTRISCHE ANSCHLÜSSE
 ELEKTRISCHE AANSLUITINGEN

Fig. 1





SELECTING THE CHANNEL AND THE MONOSTABLE / BISTABLE OPERATION LOGIC

Select the channel and the operating logic by referring to the following table:

	N°IMPULSES SW1	LED ON		
		L1	L2	L3
CHANNEL 1 MONOSTABLE	1	•		
CHANNEL 1 BISTABLE	2	•		•
CHANNEL 2 MONOSTABLE	3		•	
CHANNEL 2 BISTABLE	4		•	•

1. Press the SW1 key of the receiver N times, as indicated above: the relevant led goes on
2. Within 5 seconds, press and hold the button on the remote control.
 - if the remote control unit is a ROYAL version, the procedure ends at point 3
 - if the remote control unit is a PERSONAL PASS version, go to point 4 and follow the procedure until the end of the section
3. LED on the receiver is turned off to indicate the code has been memorised correctly
4. The led of the receiver goes out and goes on again: the code has been memorised and the receiver remains standby for 5 s with a new code to be memorised
5. Memorise all the remote control units necessary
6. After 5 seconds without a valid transmission, LED L1 is turned off and the receiver returns to normal operating mode

PROGRAMMING THE TIMER FUNCTION

To memorise a transmitter on channel 1, associating it with the TIMER function, proceed as follows:

1. Press and hold the SW1 key on the receiver: LED L1 (associated with the first channel) comes on
2. After 4 seconds, LED L1 is turned off
3. When led L1 goes off, release the SW1 button. Led L1 starts a sequence of flashings at low speed (1 flash per second). The number of flashing corresponds to the time which can be set as shown in the table.

N° Flashing	Time	N° Flashing	Time
1	01 sec.	17	1 min.
2	02 sec.	18	1,5 min.
3	03 sec.	19	2 min.
4	04 sec.	20	2,5 min.
5	05 sec.	21	3 min.
6	06 sec.	22	3,5 min.
7	07 sec.	23	4 min.
8	08 sec.	24	4,5 min.
9	09 sec.	25	5 min.
10	10 sec.	26	5,5 min.
11	11 sec.	27	6 min.
12	12 sec.	28	6,5 min.
13	13 sec.	29	7 min.
14	14 sec.	30	7,5 min.
15	15 sec.		
16	30 sec.		

4. The number of flashes for LED L1 corresponds to the period of time it is desired be set.
5. Press button SW1 on the receiver during the desired period of flashing: the series of flashes in interrupted and LED L1 remains on
6. Within 5 seconds, press and hold the button on the remote control:
 - if the remote control unit is a ROYAL version, the procedure ends at point 7
 - if the remote control unit is a PERSONAL PASS version, go to point 8 and follow the procedure until the end of the section
7. LED L1 on the receiver is turned off to indicate the code has been memorised correctly
8. LED L1 on the receiver is turned off and then comes on again: the code has been memorised and the receiver remains standby for 5 s with a new code to be memorised
9. Memorise all the remote control units necessary
10. After 5 seconds without a valid transmission, LED L1 is turned off and the receiver returns to normal operating mode

To memorise a transmitter on channel 2, associating it with the TIMER function, proceed as follows:

1. Press and release the SW1 key: LED L1 comes on
2. Press and release the SW1 key: LED L3 also comes on
3. Press and hold the SW1 key: LEDs L1 and L3 are turned off and LED L2 comes on
4. After 4 seconds, LED L2 is turned off
5. When led L1 goes off, release the SW1 button. Led L1 starts a sequence of flashings at low speed (1 flash per second). The number of flashing corresponds to the time which can be set as shown in the table.
6. The number of flashes for LED L1 corresponds to the period of time it is desired be set.
7. Press button SW1 on the receiver during the desired period of flashing: the series of flashes in interrupted and LED L1 remains on
8. Within 5 seconds, press and hold the button on the remote control:
 - if the remote control unit is a ROYAL version, the procedure ends at point 9
 - if the remote control unit is a PERSONAL PASS version, go to point 10 and follow the procedure until the end of the section
9. LED L1 on the receiver is turned off to indicate the code has been memorised correctly
10. LED L1 on the receiver is turned off and then comes on again: the code has been memorised and the receiver remains standby for 5 s with a new code to be memorised
11. Memorise all the remote control units necessary
12. After 5 seconds without a valid transmission, LED L1 is turned off and the receiver returns to normal operating mode

ROLLING CODE MODE

(Personal Pass system only)

The receiver manages the rolling code for the Personal Pass system. This function is disabled by default. Rolling code mode may be activated by WinPPCL or by using the SW1 programming button.

- Press and hold the SW1 key on the receiver:
- After 4 seconds, LED L1 is turned off
- After 10 seconds, LED L3 comes on
- Release the key: LED L3 starts to flash for 5 seconds:

Single flashes → ROLLING CODE disabled

Double flashes → ROLLING CODE enabled

- To change the settings, press button SW1 within 5 seconds of the flashing starting; LED L1 will flash in accordance with the new settings.
- Wait 5 s from pressing the last button selecting the desired flashing, LED L1 is turned off and the new configuration is memorised.

REMOTE RADIO LEARNING

(Personal Pass system only)

This procedure allows to memorize new transmitters by radio, in sequence and without removing the receiver from the installation.

The transmitter which allows to enable the programming by radio must be memorized in advance.

All transmitters programmed by radio will share the same key configuration as the transmitter which activated the programming.

Example:

TX A transmitter memorized with the following key configuration:

Key 1 in monostable configuration.

Key 2 in 10 s timer configuration.

Key in bistable configuration.

TX B transmitter to memorize.

- Hold for 5 seconds minimum the keys 1+2 or 1+3 of TX A
- Release both keys
- Press, within 5 seconds, the required key of TX B:
LED L1 on the receiver is turned off and then comes on again to indicate the code has been memorised correctly
- Within 5 seconds, transmit using the other key on TX B that it is desired to memorise; repeat this operation for any other transmitters.
- To exit the self-learning mode wait for at least 5 seconds

The key configuration of TX B transmitter and other transmitters, set with this procedure, will be the same as TX A transmitter.

SUBSTITUTIVE TRANSMITTER

(Personal Pass system only)

The substitutive transmitter, generated only by means of WINPPCL, allows to replace by radio a transmitter stored in the receiver.

A single transmission with the specially programmed SUBSTITUTIVE TX, nearby the receiver, replaces the transmitter code with the new one without removing the receiver from the installation.

Three code substitutions are permitted, if transmitter TX A is memorised, the options are::

TX B replaces TX A (TX A is no longer operative)

TX C replaces TX B (TX B is no longer operative)

TX D replaces TX C (TX C is no longer operative)

CODE REPLACEMENT

(Royal system only)

The memorized transmitter code can be replaced by a new code by following the same procedure for the memorization.

In this way the new code will be memorized and the previous one cancelled.

FULL CODE ERASING

To perform a full code erasing do the following:

- Remove the power to the receiver.
- Press and hold the SW1 key on the receiver.
- At the same time, power-up the receiver.
The receiver LED goes on: release the SW1 key
- The memory spaces are empty and available for a new programming.

To perform a partial code erasing the PROG2 portable programmer is required.

RELAY CONTACTS

The contact on the load terminal board is the normally open type; it is possible to modify the contact to make it work as a normally closed contact: short-circuit jumper **A** and jumper **B** using tin-based solder and make a sharp cut in the jumper **C** circuit (Fig.2).

CONSEILS IMPORTANTS

Pour toute précision technique ou problème d'installation V2 S.p.A. dispose d'un service d'assistance clients actif pendant les horaires de bureau TEL. (+39) 01 72 81 24 11

V2 S.p.A. se réserve le droit d'apporter d'éventuelles modifications au produit sans préavis; elle décline en outre toute responsabilité pour tous types de dommages aux personnes ou aux choses dus à une utilisation impropre ou à une mauvaise installation.

⚠ Avant de procéder avec l'installation et la programmation, lire attentivement les notices.

- Ce manuel d'instruction est destiné à des techniciens qualifiés dans le domaine des installations.
- Toutes opérations de maintenance ou programmation doivent être faites à travers des techniciens qualifiés.
- L'installateur doit se charger de l'installation d'un dispositif de protection automatique et d'un fusible.
La norme requiert une séparation des contacts d'au moins 3 mm pour chaque pôle (EN 60335-1).
L'interrupteur automatique doit assurer le sectionnement de type unipolaire de l'alimentation du système.
Le courant d'intervention des dispositifs de protection ne doit pas être supérieur à 8A.
- Les câbles de branchement doivent être indiqués pour la pose en environnement extérieur humide
- Pour garantir le degré de protection IP55 du coffret il est nécessaire d'utiliser des câbles ayant les dimensions indiquées au passe-câble utilisé.

DECLARATION DE CONFORMITÉ

V2 SPA déclare que les produits:
WALLY2-230V, WALLY2-120V

sont conformes aux directives suivantes:

99/05/CEE **Directive radio**
2006/95/CEE **Directive sécurité électrique**
2004/108/CE **Directive compatibilité électromagnétique**

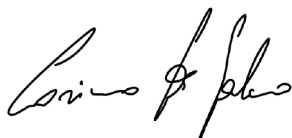
Les normes techniques suivantes ont été appliquées pour en vérifier la conformité:

EN 60335-1, EN 55014-1, EN 55014-2, EN 301 489-1,
EN 301 489-3, EN 300 220 - 3

Racconigi, li 29/07/2010

Le représentant dûment habilité V2 S.p.A.

Cosimo De Falco



CARACTERISTIQUES TECHNIQUES	Modèle 230V	Modèle 120V
Fréquence de travail	433,92 Mhz	
Alimentation	230Vac - 50Hz	120Vac - 60Hz
Contacts relais	8A / 250Vac	8A / 120Vac
Température d'exercice	-20 ÷ +60 °C	
Consommation	20 mA standby	
Sensibilité	≥ -103 dBm	
S/N	> 17dB @ 100dBm m=100%	
Dimensions	127 x 41 x 24 mm	
Poids	100g	
Indice de protection	IP55	

Récepteur bicanal alimenté en 230V avec possibilité de commande de charges jusqu'à 1500W

- Fonctionnement avec émetteurs séries Royal ou Personal Pass: la première télécommande qui est mémorisée détermine le mode de fonctionnement Royal ou Personal Pass.
- La version Personal Pass est en mesure de mémoriser jusqu'à 240 télécommandes.
- Logique de fonctionnement monostable, bistable ou minuteur.
- Programmation base au moyen de la touche SW1 ou avancée par l'intermédiaire du programmeur PROG2 et logiciel WINPPCL

PROGRAMMATION

Le système de programmation à auto apprentissage permet la mémorisation du code et l'établissement des fonctions suivantes:

MONOSTABLE: active le relais correspondant pendant tout le temps de transmission de l'émetteur, quand la transmission termine le relais se désactive automatiquement.

BISTABLE: active le relais correspondant par la première transmission de l'émetteur, le relais se désactive par la seconde transmission.

TIMER: la transmission de l'émetteur active le relais correspondant qui se désactive après le temps établi (maximum 7,5 minutes).

REMARQUE: la première télécommande qui est mémorisée détermine le mode de fonctionnement Royal ou Personal Pass.

Pour modifier le mode de fonctionnement il est nécessaire d'effectuer un EFFACEMENT TOTAL et mémoriser la nouvelle télécommande.

⚠ IMPORTANT: pour mémoriser correctement le code il est nécessaire maintenir une distance minimum de 1,5 m. entre l'émetteur et l'antenne du récepteur.

SÉLECTION DU CANAL ET DE LA LOGIQUE DE FONCTIONNEMENT MONOSTABLE / BISTABLE

Sélectionner le canal et la logique de fonctionnement en se référant au tableau suivant :

	N°IMPULSIONS SW1	LED ALLUME		
		L1	L2	L3
CANAL 1 MONOSTABLE	1	•		
CANAL 1 BISTABLE	2	•		•
CANAL 2 MONOSTABLE	3		•	
CANAL 2 BISTABLE	4		•	•

- Appuyer la touche SW1 du récepteur pour N fois comme indiqué au-dessus: le led correspondant s'allume.
- Dans un intervalle de 5 secondes presser et maintenir pressé la touche de la télécommande :
 - si la télécommande est ROYAL la procédure termine avec le point 3
 - si la télécommande est PERSONAL PASS passer au point 4 et suivre la procédure jusqu'à la fin du paragraphe
- La DEL du récepteur s'éteint pour indiquer que le code a correctement été mémorisé
- La DEL du récepteur s'éteint et se rallume: le code a été mémorisé sur le récepteur reste en attente pendant 5 secondes d'un nouveau code à mémoriser
- Mémoriser toutes les télécommandes souhaitées
- Après avoir attendu 5 secondes sans aucune émission valide la DEL L1 s'éteint et le récepteur retourne en fonctionnement normal

PROGRAMMATION DE LA FONCTION MINUTEUR

Pour mémoriser un transmetteur sur le canal 1 en l'associant à la fonction TIMER, procéder de la façon suivante :

- Appuyer et maintenir enfoncée la touche SW1 du récepteur : la DEL L1 (correspondant au premier canal) s'allume
- Après 4 secondes la DEL L1 s'éteint
- Quand le led s'éteint, relâcher la touche SW1. Le led L1 commence une série d'éclaires à vitesse réduite (1 éclaire/seconde). Le numéro d'éclaires correspond à un temps qu'on peut établir comme indiqué dans le schéma

N° Eclaires	Temp
1	01 sec.
2	02 sec.
3	03 sec.
4	04 sec.
5	05 sec.
6	06 sec.
7	07 sec.
8	08 sec.
9	09 sec.
10	10 sec.
11	11 sec.
12	12 sec.
13	13 sec.
14	14 sec.
15	15 sec.
16	30 sec.

N° Eclaires	Temp
17	1 min.
18	1,5 min.
19	2 min.
20	2,5 min.
21	3 min.
22	3,5 min.
23	4 min.
24	4,5 min.
25	5 min.
26	5,5 min.
27	6 min.
28	6,5 min.
29	7 min.
30	7,5 min.

- Compter le nombre de clignotements de la DEL L1 qui correspond au temps que l'on désire configurer.
- Presser la touche SW1 du récepteur pendant le clignotement souhaité: la série de clignotements s'interrompt et la DEL L1 reste allumée
- Dans un intervalle de 5 secondes presser et maintenir pressé la touche de la télécommande :
 - si la télécommande est ROYAL la procédure termine avec le point 7
 - si la télécommande est PERSONAL PASS passer au point 8 et suivre la procédure jusqu'à la fin du paragraphe
- La DEL L1 du récepteur s'éteint pour indiquer que le code a correctement été mémorisé
- La DEL L1 du récepteur s'éteint et se rallume: Le code a été mémorisé sur le récepteur reste en attente pendant 5 secondes d'un nouveau code à mémoriser
- Mémoriser toutes les télécommandes souhaitées
- Après avoir attendu 5 secondes sans aucune émission valide la DEL L1 s'éteint et le récepteur retourne en fonctionnement normal

Pour mémoriser un transmetteur sur le canal 2 en l'associant à la fonction TIMER, procéder de la façon suivante :

- Appuyer et relâcher la touche SW1 : la DEL L1 s'allume
- Appuyer et relâcher la touche SW1 : la DEL L3 s'allume également
- Appuyer et maintenir enfoncée la touche SW1 : les DEL L1 et L3 s'éteignent et la DEL L2 s'allume
- Après 4 secondes la DEL L2 s'éteint
- Quand le led s'éteint, relâcher la touche SW1. Le led L1 commence une série d'éclaires à vitesse réduite (1 éclaire/seconde). Le numéro d'éclaires correspond à un temps qu'on peut établir comme indiqué dans le schéma
- Compter le nombre de clignotements de la DEL L1 qui correspond au temps que l'on désire configurer.
- Presser la touche SW1 du récepteur pendant le clignotement souhaité: la série de clignotements s'interrompt et la DEL L1 reste allumée
- Dans un intervalle de 5 secondes presser et maintenir pressé la touche de la télécommande :
 - si la télécommande est ROYAL la procédure termine avec le point 9
 - si la télécommande est PERSONAL PASS passer au point 10 et suivre la procédure jusqu'à la fin du paragraphe
- La DEL L1 du récepteur s'éteint pour indiquer que le code a correctement été mémorisé
- La DEL L1 du récepteur s'éteint et se rallume: Le code a été mémorisé sur le récepteur reste en attente pendant 5 secondes d'un nouveau code à mémoriser
- Mémoriser toutes les télécommandes souhaitées
- Après avoir attendu 5 secondes sans aucune émission valide la DEL L1 s'éteint et le récepteur retourne en fonctionnement normal

MODALITÉ ROLLING CODE

(uniquement système Personal Pass)

Le récepteur gère le rolling code du système Personal Pass.

Cette fonction de défaut est désactivée.

Il est possible d'activer le mode rolling code par WinPPCL ou avec la touche de programmation SW1.

- Appuyer et maintenir enfoncée la touche SW1 du récepteur :
- Après 4 secondes la DEL L1 s'éteint
- Après 10 secondes la DEL L3 s'allume
- Relâcher la touche : la DEL L3 commence à clignoter pendant 5 secondes :

Clignotements uniques: ➔ ROLLING CODE désactivé

Clignotements doubles: ➔ ROLLING CODE activé

- Pour modifier les configurations presser la touche SW1 d'ici 5 secondes dès le commencement de la série de clignotements; La DEL L1 clignotera en fonction des nouvelles configurations.
- Attendre 5s de la dernière pression qui a sélectionné le clignotement souhaité, la DEL L1 s'éteint et la configuration est mémorisée.

APPRENTISSAGE RADIO À DISTANCE

(uniquement système Personal Pass)

Cette procédure permet de mémoriser des nouveaux émetteurs via radio, de façon séquentielle et sans enlever le récepteur de l'installation.

L'émetteur que permet d'habilitier la programmation via radio doit être déjà mémorisé.

Tous les émetteurs mémorisés via radio auront la même logique touches de l'émetteur que a activé la programmation.

Exemple:

Emetteur TX A mémorisé avec la logique touches suivante:

Touche 1 en configuration monostable.

Touche 2 en configuration minuteur 10s.

Touche 3 en configuration bistable.

Emetteur TX B à mémoriser.

- Appuyer pour au moins 5 seconds les touches 1+2 ou 1+3 du TX A.
- Relâcher les deux touches.
- Appuyer, dans 5 seconds, le touche du TX B souhaité: la DEL L1 du récepteur s'éteint et se rallume pour indiquer que le code a correctement été mémorisé
- Transmettre, d'ici 5 secondes, avec une autre touche du TX B que l'on souhaite mémoriser; répéter cette opération pour d'autres émetteurs éventuels.
- Pour sortir de l'autoapprentissage attendre au moins 5 seconds.

La logique des touches de l'émetteur TX B et des autres éventuellement mémorisés avec cette procédure, sera la même de l'émetteur A.

EMETTEUR SUBSTITUTIF

(uniquement système Personal Pass)

L'émetteur SUBSTITUTIF, produit seulement par WINPPCL, permet de remplacer via radio un émetteur mémorisé dans le récepteur. Ça suffit transmettre une fois, en proximité du récepteur, avec le TX SUBSTITUTIF expressément programmé: le code de l'émetteur est remplacé avec le nouveau sans enlever le récepteur de l'installation.

Il est possible d'avoir au maximum trois remplacements par code, si j'ai l'émetteur TX A mémorisé je pourrai avoir:

TX B que remplace TX A (TX A n'est plus actif)

TX C que remplace TX B (TX B n'est plus actif)

TX D que remplace TX C (TX C n'est plus actif)

REPLACEMENT DU CODE

(uniquement système Royal)

Le code télécommande mémorisé peut être remplacé par un nouveau code en appliquant le même procédé que pour la mémorisation. De cette manière le nouveau code sera mémorisé en effaçant le précédent.

EFFACEMENT TOTAL DES CODES

Pour faire un effacement total des codes procéder comme il suit:

- Couper l'alimentation du récepteur.
- Appuyer et maintenir la touche SW1 du récepteur.
- En même temps re-activer l'alimentation. Le LED L1 du récepteur s'allume: relâcher la touche SW1.
- Les zones de mémoire maintenant sont vides et disponibles pour une nouvelle programmation.

Pour effectuer un effacement partiel des codes il faut utiliser le Programmeur portatif PROG2.

CONTACTS RELAIS

Le contact sur les bornes de la charge est de type normalement ouvert ; il est possible de modifier le contact afin qu'il fonctionne comme contact normalement fermé : court-circuiter le point **A** et le point **B** avec un fer à souder avec apport d'étain et faire une coupe nette de la piste dans le point **C** (Fig.2).