

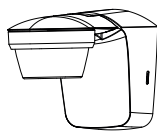
theben

309699 04

FR Détecteur de mouvement

theLuxa S360 WH 1010510

theLuxa S360 BK 1010511



1. Consignes de sécurité fondamentales

**AVERTISSEMENT****Danger de mort, risque d'électrocution ou d'incendie !**

- Le montage doit être effectué exclusivement par un électricien spécialisé !

- L'appareil répond à la norme EN 60669-2-1 lorsque son montage est conforme
- IP 55 conformément à EN 60529

Utilisation conforme à l'usage prévu

- Détecteur de mouvement pour la commande d'éclairage en fonction de la présence et de la luminosité
- Convient pour le montage au mur et au plafond en extérieur
- Convient dans les couloirs, les jardins, les entrées, les garages, les parcs, etc.
- Prévu uniquement pour une installation à l'extérieur hors de portée de main

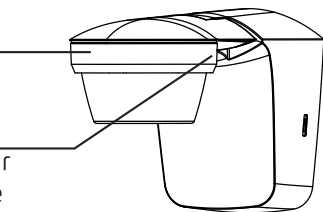
Élimination

Procéder à l'élimination du détecteur de présence dans le respect de l'environnement (déchets d'équipements électriques et électroniques).

2. Description

Détecteur de mouvement avec tête orientable

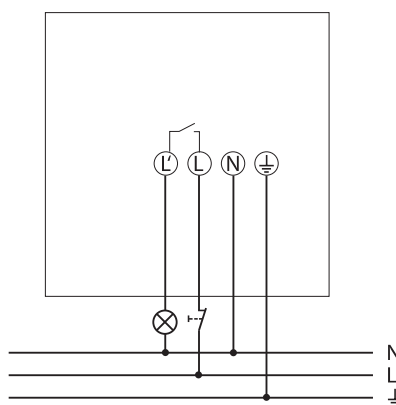
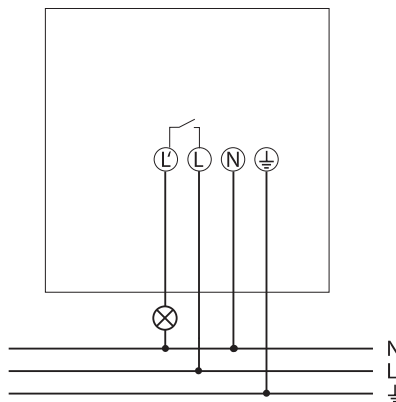
3 potentiomètres pour le réglage de la durée (Min), de la luminosité (Lux) et de la sensibilité (Meter)



3. Raccordement

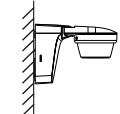
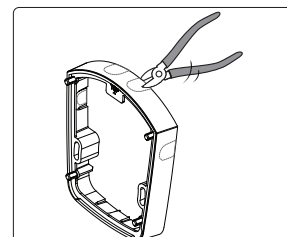
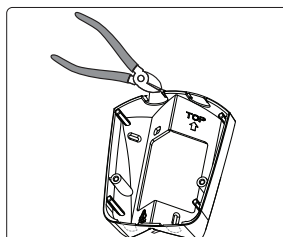
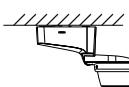
AVERTISSEMENT**Danger de mort, risque d'électrocution !**

- Couper la tension !
- Recouvrir ou protéger les pièces sous tension situées à proximité.
- Protéger contre toute remise en marche !
- Vérifier l'absence de tension !
- Mettre à la terre et court-circuiter

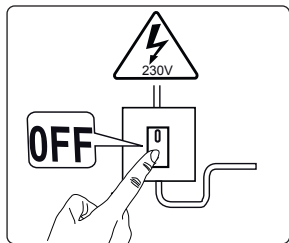


L'appareil peut être activé manuellement à l'aide d'un bouton-poussoir d'interruption. Une fois que le bouton-poussoir a été relâché (retour de la tension), l'appareil s'enclenche (pour au moins 40 s ou pour la durée définie pour l'appareil).

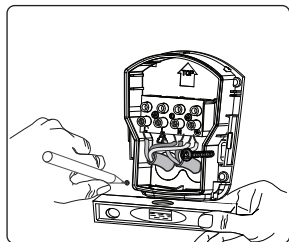
4. Montage

IP 66
(category II)**IP 66**
(category II)

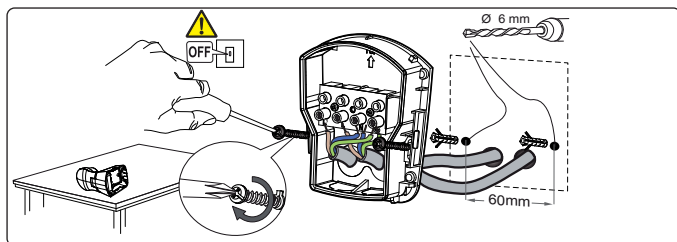
- Si nécessaire, utiliser l'angle (9070902, 9070903) ou le cadre entretoise optionnel (9070906, 9070907) adapté pour assurer la flexibilité du montage et pour introduire les câbles par le côté ou le haut/bas.



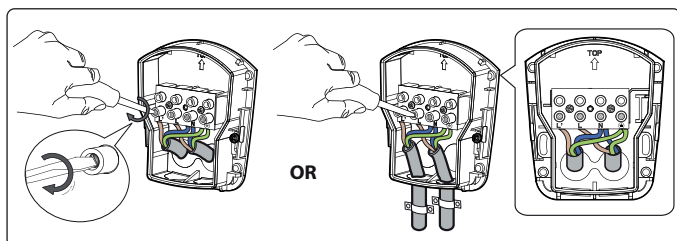
- Couper le tension.



- Reporter les marquages pour les trous au mur (avec le gabarit de perçage fourni/socle).
- Percer les trous.



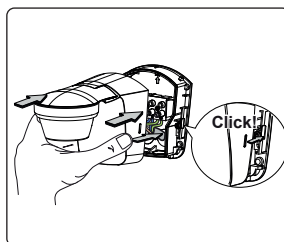
- Faire passer le câble à travers le joint d'étanchéité du socle.
- Fixer le socle (et le cadre entretoise) au mur.



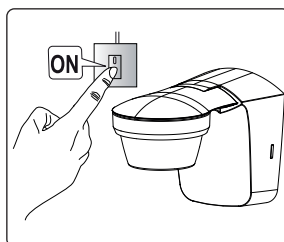
L	Conducteur extérieur	brun
N	Conducteur neutre	bleu
⊕	Conducteur de protection	

L'	Conducteur extérieur	brun
N	Conducteur neutre	bleu
⊕	Conducteur de protection	vert/jaune

- Raccorder chaque conducteur à la borne correspondante.
- Serrer les vis.

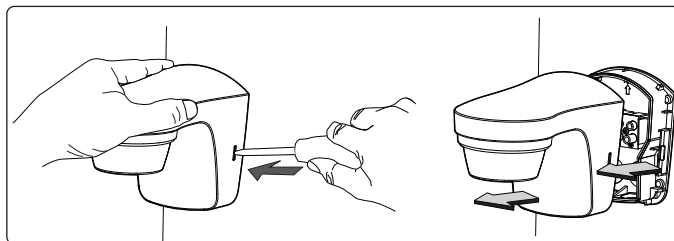


- Enficher le détecteur de mouvement sur le socle et l'enclencher.



- Raccorder le détecteur de mouvement au réseau.

Démontage

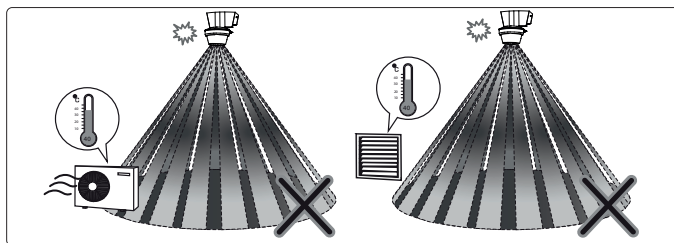


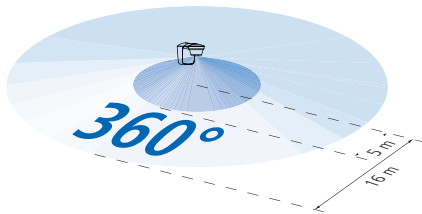
- Détacher doucement le crochet latéral avec le tournevis et retirer l'appareil vers l'avant.

Consignes d'installation

Le détecteur réagissant aux variations de température, éviter les situations suivantes :

- Ne pas diriger le détecteur de mouvement vers des objets dont les surfaces sont fortement réfléchissantes, comme des miroirs par exemple.
- Ne pas installer le détecteur de mouvement à proximité de sources de chaleur, telles que des bouches de chauffage, des climatiseurs, des lampes, etc.
- Ne pas diriger le détecteur de mouvement vers des objets qui bougent sous l'effet du vent, comme des rideaux, de grandes plantes vertes, etc.
- Respecter la direction de déplacement lors du test déambulatoire.





- Hauteur de montage recommandée : 2 – 4 m
- Zone de détection transversale : 16 m (déplacement à la transversale du détecteur)
- Zone de détection frontale : 5 m (déplacement face au détecteur)
- Couverture angulaire : 360°

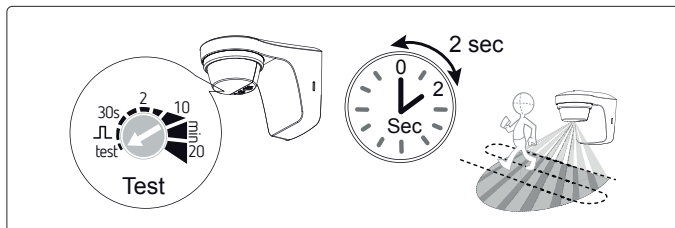
5. Test déambulatoire et orientation

Le test déambulatoire permet de tester la zone de détection ou de la délimiter, si nécessaire.

- Régler le potentiomètre Durée (min.) sur test.

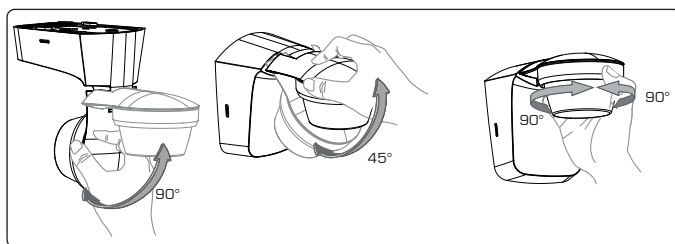
Le détecteur de mouvement réagit uniquement aux mouvements (indépendamment de la luminosité).

- Traverser la zone de détection. Après que le détecteur de présence a détecté un mouvement, il s'active pendant 2 s.
- Pendant le test, faire attention au sens de la marche.



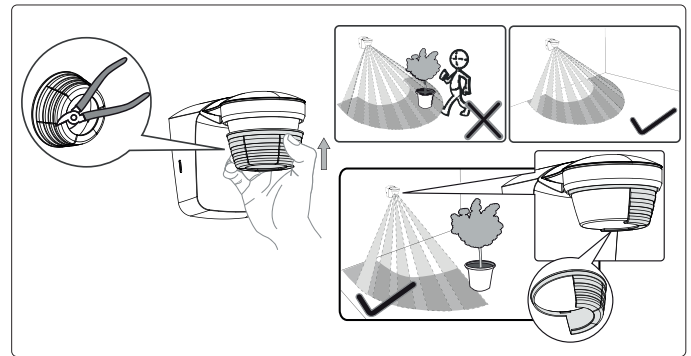
Orientation du détecteur de mouvement avec la tête de capteur

La tête de capteur peut être orientée de 45° vers le bas, de 90° vers le haut et de 90° vers la gauche et la droite.



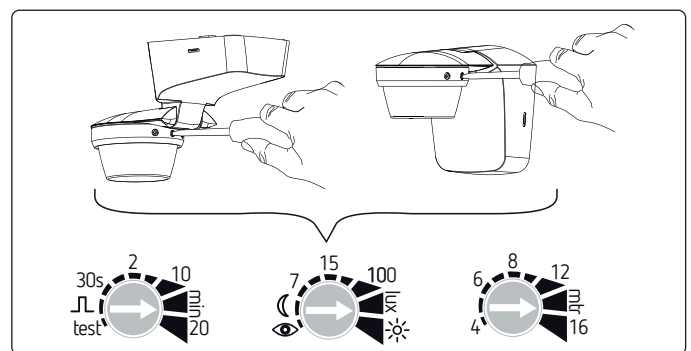
6. Utilisation des caches

- Utiliser le cache fourni pour adapter le détecteur de mouvement à la zone de détection souhaitée.
- Retirer la partie souhaitée du cache à l'aide d'une pince ou d'un outil similaire.
- Ensuite, le placer sur la lentille et visser.



7. Réglage

Le détecteur de mouvement est doté de 3 potentiomètres sur sa face inférieure qui permettent de régler la durée (min.), la luminosité (Lux) et la sensibilité (Meter).

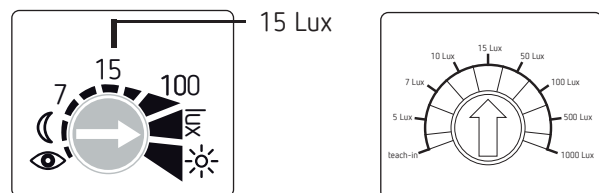


Réglage de la luminosité (Lux)

Le potentiomètre Luminosité (Lux) permet de régler différentes valeurs de luminosité.

Pour modifier la luminosité pré-réglée (15 Lux en usine)

- Régler la luminosité souhaitée (5 – 1 000 Lux) sur le potentiomètre.



ou pour programmer une valeur de luminosité définie avec la fonction d'apprentissage

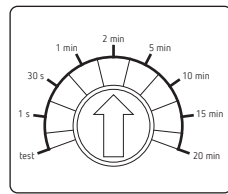
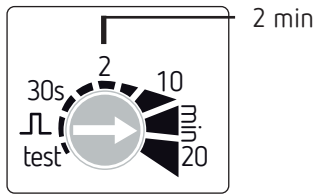
- À la luminosité souhaitée, régler le potentiomètre sur .
- Après 15 s, la nouvelle valeur est programmée.
- Laisser le potentiomètre en position .

Réglage de la durée (min.)

Si le détecteur de mouvement ne détecte plus de mouvements, il se désactive après un certain temps.

Pour modifier la durée pré-réglée (2 min. en usine)

- Régler la durée souhaitée (1 s – 20 min) sur le potentiomètre.



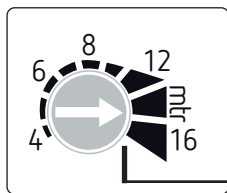
Pour utiliser la fonction d'impulsion (par ex. pour une minuterie d'escalier)

- Régler le potentiomètre sur \square . Le détecteur de mouvement est activé pour une durée < 1 s, puis désactivé pendant 9 s. S'il détecte à nouveau un mouvement, il s'active à nouveau pendant 1 s.

Réglage de la sensibilité (Meter)

La sensibilité du capteur peut être réduite. Cela permet de réduire la zone de détection. Les plus petits mouvements (par ex. animaux) ne sont plus détectés.

- Régler la sensibilité souhaitée sur le potentiomètre **Meter**.



Sensitivité max.

- Luminaires fluorescents (ballast à faibles pertes) non compensés : 2300 VA
compensés en série : 2300 VA
compensés en parallèle : 1200 VA (120 μ F)
- Tubes fluorescents RPE : 1000 W
- Luminaires fluorescents compacts RPE : 250 W

Adresse du service après-vente

Theben AG
Hohenbergstr. 32
D-72401 Haigerloch
ALLEMAGNE
Tél. +49 7474 692-0
Fax +49 7474 692-150

Hotline

Tél. +49 7474 692-369
Fax +49 7474 692-207
hotline@theben.de

Adresses, numéros de téléphone, etc.
www.theben.de

8. Caractéristiques techniques

- Tension de service : 230 V CA, +10 % – 15 %
- Fréquence : 50 Hz
- Éco (veille) : 0,5 W
- Couverture angulaire : 360°
- Zone de détection : transversale : max. 16 m,
frontale : max. 5 m
- Hauteur de montage : 2 – 4 m
- Protection anti-reptation : oui
- Plage de réglage de la luminosité : 5 – 1 000/ ∞ Lux
- Plage de temps d'activation : 1 s – 20 min
- Température ambiante admissible : –25 °C à +45 °C
- Classe de protection : II
- Indice de protection : IP 66 (montage mural) et IP 66
(montage au plafond) (category II)
selon la norme EN 60529
- Puissance de commutation : 10 A ($\cos \varphi = 1$)
6 A ($\cos \varphi = 0,6$)
3 AX ($\cos \varphi = 0,3$)
- Puissance de commutation min. : 10 mA
- Contact de commutation : micro-contact 230 V CA
- Lampes à LED < 2 W : 50 W
- Lampes à LED > 2 W : 500 W
- Charge de lampes à incandescence /
lampes halogènes : 2300 W
- Lampes à halogène basse tension : 2300 VA