



Dual myAquaSolar

manuel d'instructions

FR

8498

claber

RECOMMANDATIONS

Lire attentivement ce manuel d'instructions et le conserver pour toute consultation future.

Cet appareil a été exclusivement conçu et réalisé pour la programmation d'arrosages effectuée par des personnes adultes dotées d'expérience et de connaissances. Le produit ne doit pas être utilisé par des mineurs ou par toute personne ne comprenant pas ces instructions ou étant sous l'influence de drogues ou d'alcool. Les personnes ayant des capacités motrices/mentales réduites doivent être surveillées pendant l'utilisation. Contrôlez que les enfants ne jouent pas avec l'appareil.

N'alimentez pas le programmateur avec des sources d'énergie différentes de celles indiquées (panneau photovoltaïque intégré). N'utilisez pas le programmateur avec des substances chimiques/liquides autres que l'eau. En fin de saison, avant l'arrivée des gelées hivernales, débranchez le programmateur du robinet et rangez-le dans un lieu à l'abri et non humide, où la température ne descend pas en dessous de 3°C.

Tout usage différent est considéré impropre : le Constructeur n'est pas retenu responsable des dommages dus à une utilisation inappropriée et dans ce cas, annule le droit de Garantie.

Le produit émet des champs électromagnétiques de faible intensité. Il existe toutefois un risque d'interférence avec les dispositifs médicaux actifs ou passifs.

L'emballage et certaines pièces de petites dimensions peuvent présenter un risque d'étouffement en cas d'ingestion. Éloignez les enfants pendant l'installation et l'utilisation.

INDICATIONS GÉNÉRALES

Programmateur à énergie solaire fonctionnant sans l'utilisation de piles et ne pouvant être commandé que moyennant smartphone via l'app myAquaSolar et l'utilisation de la technologie Bluetooth®.

Le produit est conçu pour un usage domestique privé, à l'extérieur, pour contrôler les systèmes d'arrosage et peut être utilisé en mode automatique même en cas d'absence. Le produit ne doit pas être utilisé à des fins industrielles, avec des liquides autres que l'eau ou pour un usage alimentaire. Utilisez de l'eau du réseau de distribution de l'eau ou pourvoyez à filtrer l'eau avant de l'introduire dans

le programmeur.

Le produit doit être utilisé en respectant les valeurs de température et de pression prescrites.

Ne retirez jamais le module de commande lorsque l'arrosage est en cours, le flux d'eau ne s'arrêtera pas.

Le produit n'a pas besoin de piles pour fonctionner, il fonctionne uniquement à l'énergie solaire.



**Ne résiste pas
aux basses
températures**



**Non adapté
aux enfants**



**Sans
piles**



**N'utilisez que
de l'eau filtrée**



**N'immergez
pas dans des
liquides**



**Pour une
utilisation à
l'extérieur**

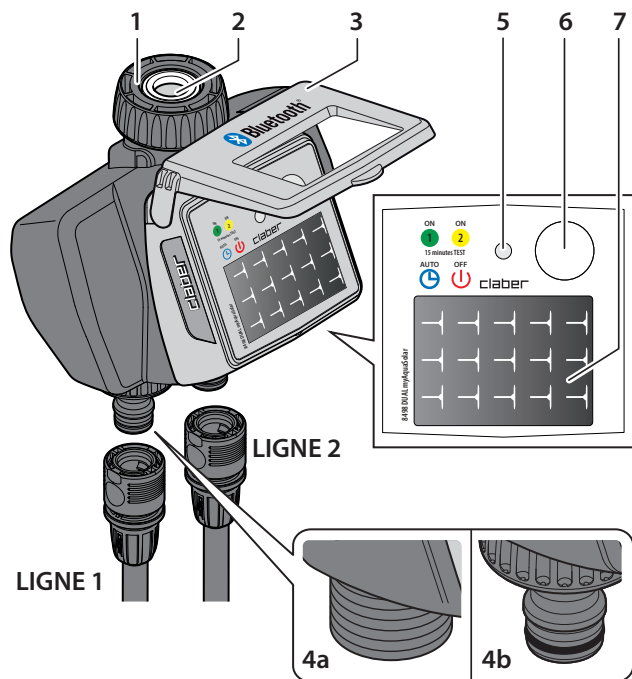
DONNÉES TECHNIQUES

Alimentation	Pannea photovoltaïque
Cycles d'arrosage à charge maximale	20
Degré de protection	IP 22
Version Bluetooth® utilisée	5.2
Version Bluetooth® minimum nécessaire	4.1
Température de fonctionnement	3-50 °C
Pression de fonctionnement	MIN: 0,5 bar MAX: 10 bar
Matériaux plastiques	>ABS< >PC< >POM< >TPE<

Performances hydrauliques

Bar	0,5	1	2	2,5	3	4	5
l/min	16	20	28	30	32	38	42

DESCRIPTION



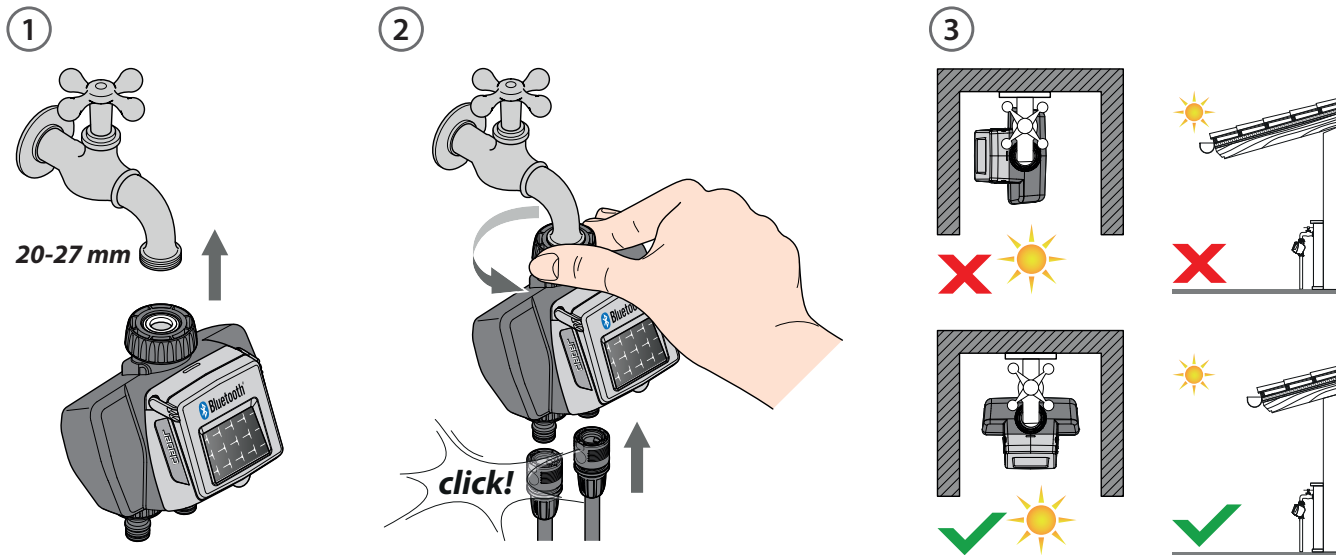
- 1 Prise pour robinet 20-27 mm F avec bague de serrage
- 2 Filtre contrôlable et lavable
- 3 Couvercle de protection
- 4a Raccord M de 20-27 mm fileté
- 4b Raccord rapide mâle Quick-Click system
- 5 LED:
 - arrosage automatique activé
 - arrosage en cours sur ligne 1
 - arrosage en cours sur ligne 2
 - arrosage automatique non actif
- 6 Bouton pour la sélection fonction/couleur
- 7 Panneau photovoltaïque

INSTALLATION

N'installez pas le programmeur à l'intérieur de regards, sous le niveau du terrain ou dans des bâtiments. N'utilisez pas le programmeur avec des pressions d'exercice inférieures à 0,5 bar (7,3 psi) ou supérieures à 10 bar (145 psi).

Maintenez toujours fermé le couvercle.

Une fois le programmeur installé, assurez-vous que le panneau photovoltaïque pointe vers la zone ouverte d'où provient la plus grande quantité de lumière pendant la journée afin de garantir un chargement correct.



INSTALLATION RAIN SENSOR (EN OPTION)

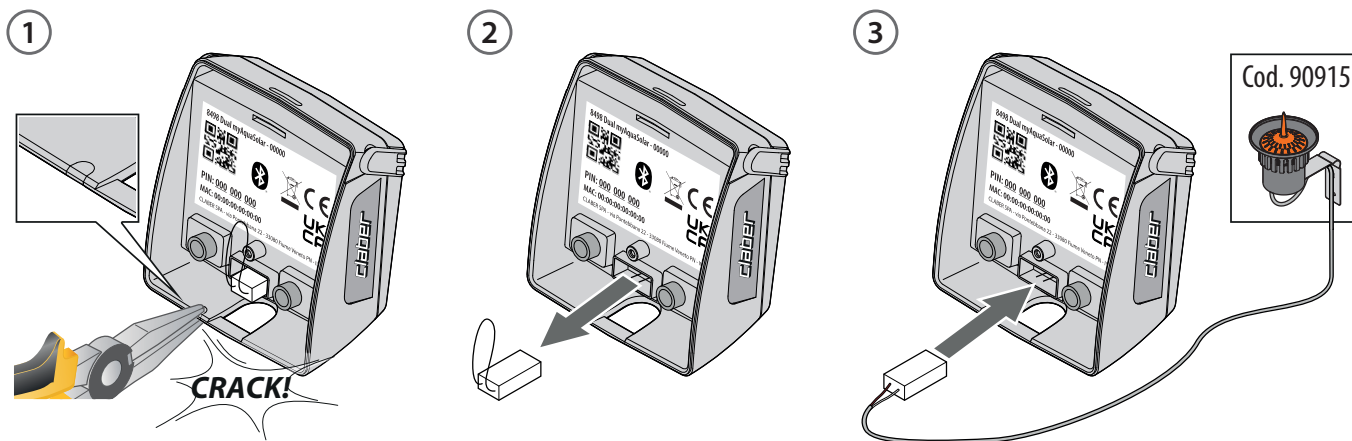
A l'aide d'une petite pince, détachez la cheville en plastique dédiée au passage du câble Rain Sensor (1).

Retirez le connecteur pont du programmeur (2) et insérez le connecteur du Rain Sensor (3).

Le programmeur vérifie l'état du capteur : si le conteneur est plein (pluviométrie d'au moins 5 mm), l'arrosage ne démarre pas et tout arrosage en cours est interrompu dans

la minute qui suit. L'ouverture manuelle de la vanne, aussi bien depuis bouton que depuis application, est également possible avec Rain Sensor actif.

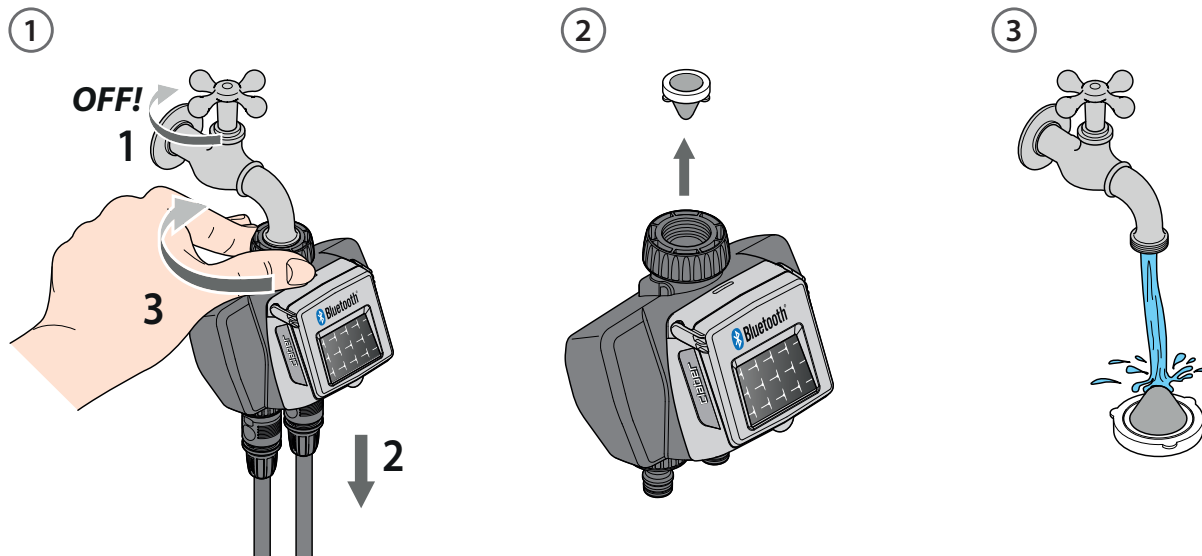
Attention : si n'est inséré ni le connecteur pont, ni le connecteur du Rain Sensor, le programmeur n'effectuera pas les arrosages automatiques mais seulement ceux manuels.



ENTRETIEN

Contrôler périodiquement l'état du filtre.
Ne nettoyez le produit qu'avec de l'eau.
En cas de dysfonctionnement, contactez le service clientèle
de Claber.

En fin de saison, avant l'arrivée des gelées hivernales,
débranchez le programmeur du robinet et rangez-le
dans un lieu à l'abri et non humide, où la température ne
descend pas en dessous de 3°C.



UTILISATION

1. App myAquaSolar

Pour commencer à utiliser Dual myAquaSolar, vous devez télécharger l'application myAquaSolar (présente sur Google Play® et App Store®) sur votre smartphone.

Version Android minimum nécessaire : 8.

Version iOS minimum nécessaire : 12.



2. Association

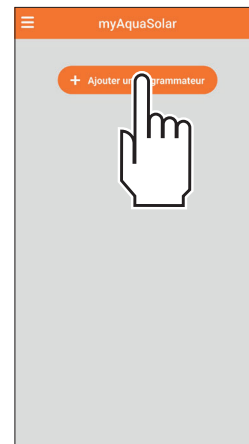
Pendant les opérations de communication entre l'application et le programmeur, tenez-vous à moins de 10 m du programmeur.

Ouvrez l'application myAquaSolar (1), attention : les opérations nécessitent l'utilisation de la technologie Bluetooth®, assurez-vous qu'elle soit activée sur votre smartphone. Depuis la page-écran principale de l'application, appuyez sur Ajouter programmeur (2).

①



②



UTILISATION

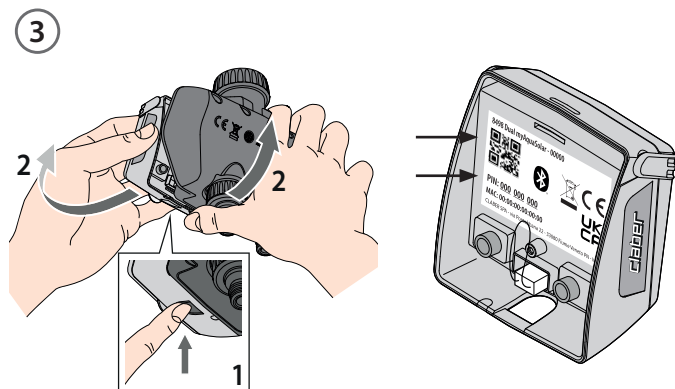
Saisissez le code numérique (PIN) ou scannez le QR-Code présent à l'arrière du module de commande (3).

Sur la page principale de l'application, la carte du programmeur apparaît (4).

Attention : l'application myAquaSolar peut gérer un maximum de 4 programmeurs.

Lors de la première utilisation, ou lorsque l'énergie est épuisée, assurez-vous que le panneau photovoltaïque soit

éclairé pour permettre au programmeur de commencer la communication via Bluetooth®. L'icône Bluetooth® de la carte du programmeur indique s'il est accessible (bleu) ou non (gris) (5). Si l'icône est grise, il se peut que le programmeur ne soit pas suffisamment éclairé, qu'il soit déchargé (voir Premier ou nouveau démarrage, page 11) ou qu'il faille l'approcher avec le smartphone.



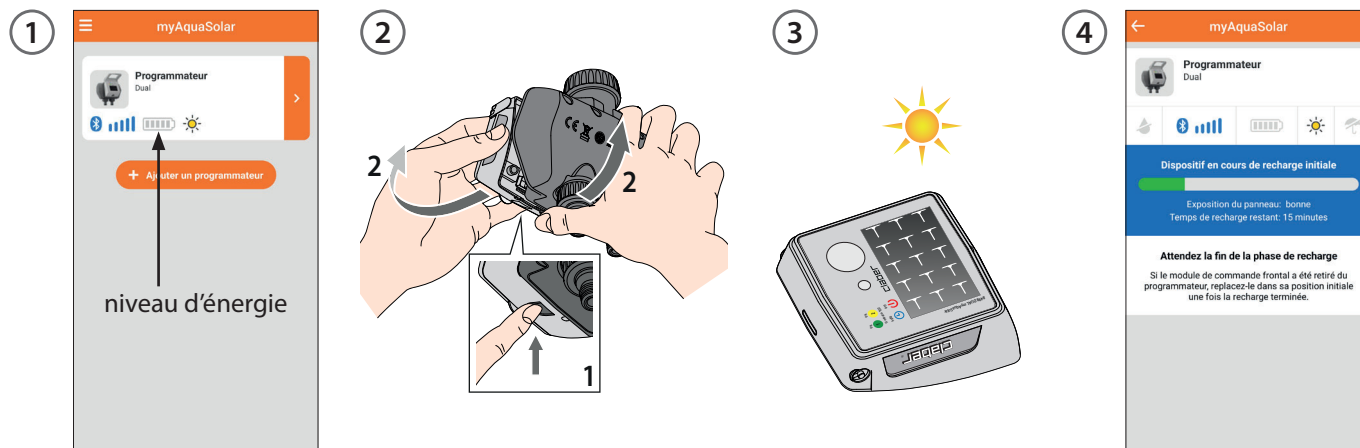
UTILISATION

3. Première ou nouveau démarrage

Assurez-vous d'avoir installé l'application myAquaSolar et associé le programmeur : il ne pourra arroser que s'il est suffisamment chargé. Pour garantir une charge correcte avant utilisation, vérifiez l'icône du niveau d'énergie et, si elle est grise, placez le programmeur en plein soleil. Il est possible de débrancher le module de commande du corps du programmeur et de le placer uniquement à la lumière

directe du soleil.

En sélectionnant la carte du programmeur dans l'application, les informations sur l'état de la charge et le temps restant jusqu'à sa fin (30 à 90 minutes en fonction de l'intensité lumineuse présente) seront fournies. Une fois la charge terminée, rebranchez le module de commande. Vous pourrez alors utiliser le programmeur.



UTILISATION

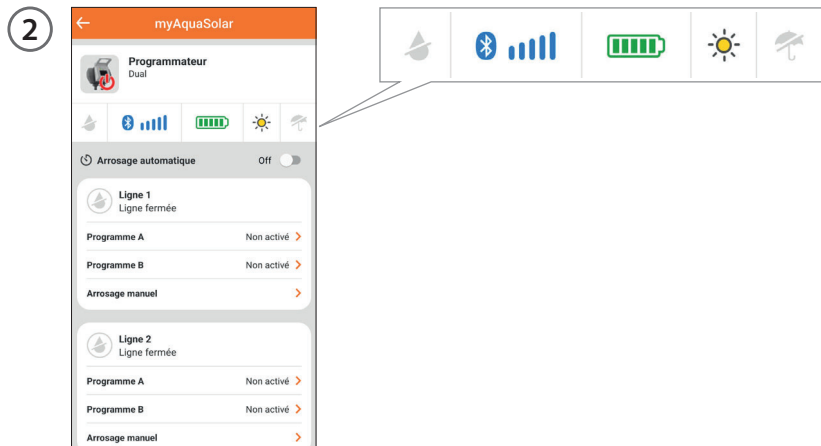
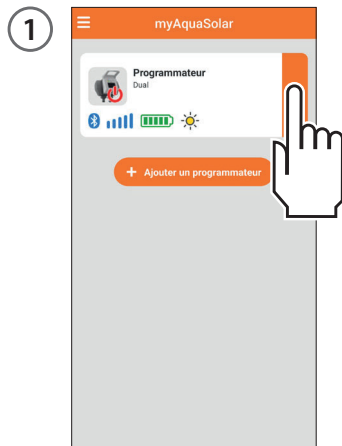
4. État du programmeur

En sélectionnant la carte du programmeur, vous obtiendrez des informations sur son état dans la barre supérieure : arrosage en cours, signal Bluetooth®, niveau d'énergie, rayonnement solaire, Rain Sensor. Le niveau d'énergie est particulièrement important.

Il existe 5 niveaux d'énergie. Si le niveau d'énergie passe en **mode économie d'énergie** (icône jaune), le programmeur continuera à assurer les arrosages automatiques pendant

au moins 1 jour. Si le **niveau d'énergie est insuffisant** (icône rouge), toutes les fonctions seront désactivées, la date et l'heure restant en mémoire pendant environ 16 heures avant de s'éteindre.

Si le programmeur se décharge complètement et s'éteint, il est possible qu'il se rallume après une exposition normale au soleil. En cas d'extinction, le programmeur perd la configuration de la date et de l'heure et les arrosages



UTILISATION

pourraient démarrer de manière anormale. En cas de doute sur l'extinction du programmeur, pour mettre à jour automatiquement la date et l'heure, approchez-le de votre smartphone d'au moins 10 m et, après avoir vérifié que l'icône Bluetooth® soit bleue, appuyez sur la carte produit dans l'application.

Si la donnée n'est pas disponible, attendez que la charge soit terminée (premier ou nouveau démarrage).

Donnée non disponible



Niveaux d'énergie



économie d'Énergie



insuffisante

5. Programmation automatique

(1) En appuyant sur la carte du programmeur, il est possible de commencer la programmation.

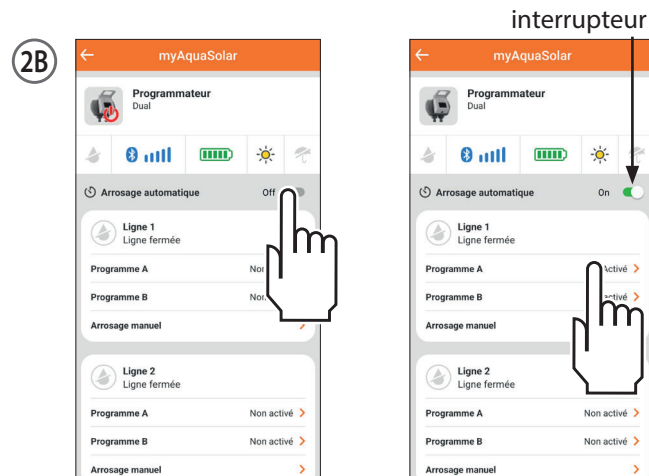


UTILISATION

(2A) Le niveau de charge du programmeur peut être insuffisant et l'application signalera cette condition. Il faudra attendre que la charge soit complète, en veillant à exposer le panneau photovoltaïque directement au soleil, pour accélérer l'opération (Premier ou nouveau démarrage).

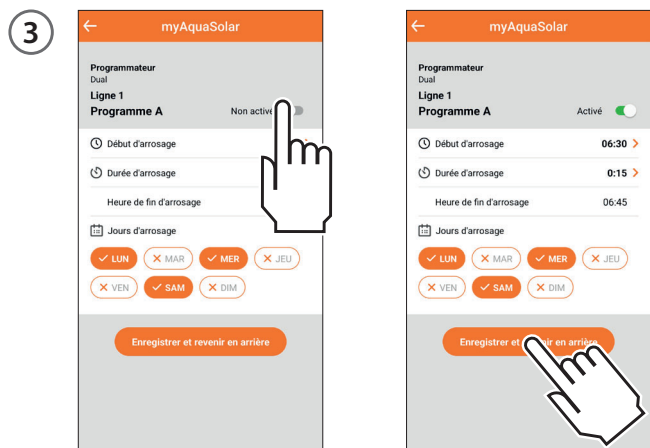


(2B) Avec le programmeur chargé, il est possible d'intervenir en activant/désactivant l'arrosage automatique, en configurant/modifiant les programmes d'arrosage ou en activant les arrosages manuels. Pour activer l'arrosage automatique, mettez l'interrupteur sur ON. Dual myAquaSolar propose 2 programmes d'arrosage A et B par ligne.



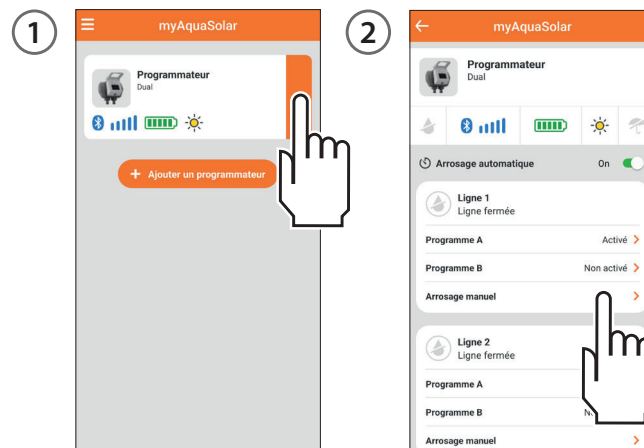
UTILISATION

(3) Pour chaque programme il est possible de configurer l'horaire de départ, la durée de l'arrosage (de 1 minute à 3 heures et 59 minutes) et les jours d'arrosage hebdomadaires. Si vous souhaitez que le programme configuré soit immédiatement opérationnel, assurez-vous que l'interrupteur soit actif. Appuyez sur la touche Enregistrer et retourner pour confirmer les configurations.



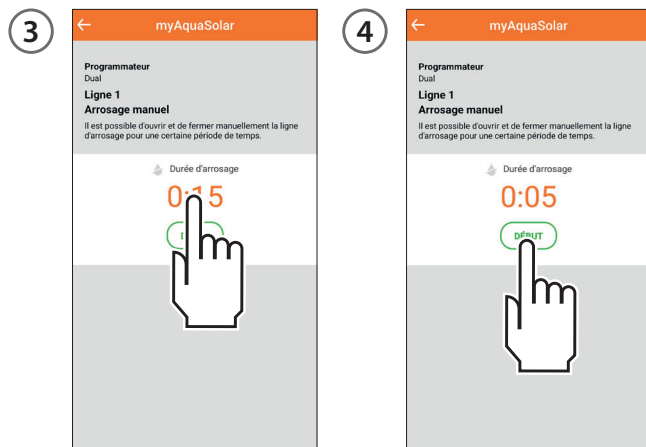
6. Programmation manuelle depuis l'application

L'arrosage manuel peut être effectué depuis l'App myAquaSolar ou directement depuis le programmeur. Pour activer l'arrosage manuel depuis l'application, appuyez sur la carte du programmeur, puis sélectionnez l'option d'arrosage manuel de la ligne souhaitée.



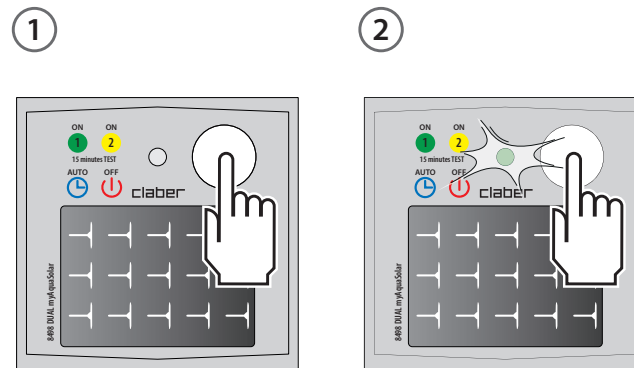
UTILISATION

En appuyant sur l'indication de la durée d'arrosage, il est possible de sélectionner la durée de l'arrosage manuel. Pour démarrer l'arrosage, appuyez sur DÉMARRER. L'arrosage manuel peut être interrompu avant la fin en appuyant sur ARRÊTER.



7. Programmation manuelle depuis programmeur

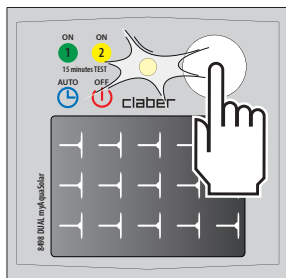
L'arrosage manuel peut être effectué depuis l'App myAquaSolar ou directement depuis le programmeur. Pour activer l'arrosage manuel depuis programmeur, appuyez plusieurs fois sur le bouton de Dual myAquaSolar jusqu'à ce que la LED clignote en vert ou en jaune en fonction de la ligne souhaitée. Dans ce cas, un arrosage



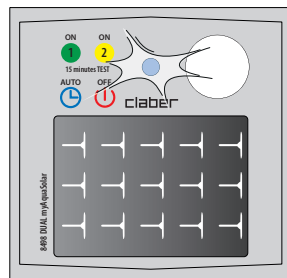
UTILISATION

manuel de 15 minutes s'activera sur la ligne choisie. Pour l'interrompre avant la fin, appuyez plusieurs fois sur la touche du programmeur pour configurer l'état souhaité : arrosage automatique activé (clignotement LED bleu) ou arrosage automatique désactivé (clignotement LED rouge).

3



4



QUESTIONS FRÉQUENTES

L'icône Bluetooth® reste grise. Causes :

- un mauvais code numérique (PIN) a été saisi pendant la phase d'ASSOCIATION. Supprimez le programmeur de l'application. Répétez l'ASSOCIATION.
- le programmeur est déchargé et le panneau photovoltaïque n'est pas éclairé. Amenez le programmeur à la lumière du soleil et essayez à nouveau la communication.
- présence de barrières ou distance trop élevée entre le smartphone et le programmeur. Assurez-vous d'avoir activé la fonction Bluetooth® sur votre smartphone, rapprochez-vous du programmeur et essayez à nouveau la communication.

Comment supprimer un programmeur de l'application myAquaSolar ? Depuis la page-écran principale de l'application, ouvrez le menu et sélectionnez le programmeur que vous souhaitez supprimer, puis appuyez sur le bouton Supprimer le programmeur.

Que se passe-t-il si je supprime un programmeur de l'application myAquaSolar ? Un programmeur supprimé de l'application continue les arrosages automatiques programmés mais n'apparaîtra plus sur la page-écran principale de l'application.

Les arrosages ne démarrent pas. Vérifiez que :

- le robinet soit ouvert ;
- le programmeur ne soit pas dans l'état de charge initiale ;
- le programmeur soit suffisamment chargé ;
- l'interrupteur d'arrosage automatique soit sur On ;
- les programmes soient correctement configurés et actifs.

Les arrosages partent à un horaire différent de celui configuré depuis App myAquaSolar. Le programmeur est peut-être complètement déchargé et a perdu la date et l'heure. Pour mettre à jour automatiquement la date et l'heure, approchez le smartphone à moins de 10 m et, après avoir vérifié sur l'application que son icône Bluetooth® soit bleue, sélectionnez-le. Vérifiez les programmes d'arrosage configurés.

Le programmeur ne fonctionnera qu'en mode manuel. Si le Rain Sensor n'est pas utilisé, assurez-vous que le connecteur en pont soit correctement inséré dans le logement. Si le Rain Sensor est utilisé, vérifiez depuis l'application myAquaSolar s'il est en mode pluie (parapluie bleu sur la carte programmeur). S'il n'existe aucune condition pour que le Rain Sensor soit en mode pluie, vérifiez que son raccordement ait été effectué correctement.

QUESTIONS FRÉQUENTES

Puis-je interrompre l'arrosage manuel avant qu'il ne soit terminé ? Oui, en sélectionnant le programmeur depuis l'application myAquaSolar, puis en appuyant sur ARRÊT depuis la page Arrosage manuel. Directement depuis le programmeur, en appuyant plusieurs fois sur le bouton jusqu'à configurer l'état final souhaité : arrosage automatique actif (LED bleue clignotante) ou arrosage automatique non actif (LED rouge clignotante).

Puis-je interrompre l'arrosage automatique avant qu'il ne soit terminé ? Oui, en sélectionnant le programmeur depuis l'application myAquaSolar, puis en appuyant sur ARRÊT depuis la page Arrosage manuel. Directement depuis le programmeur, en appuyant plusieurs fois sur le bouton jusqu'à configurer l'état final souhaité : arrosage automatique actif (LED bleue clignotante) ou arrosage automatique non actif (LED rouge clignotante).

Puis-je avoir simultanément des arrosages automatiques et manuels ? Non. Lors des activités manuelles, les activités automatiques sont interrompues et désactivées.

Tandis qu'un arrosage manuel est en cours sur une ligne, puis-je faire partir un arrosage manuel sur une autre ligne ?

Oui, mais le deuxième arrosage manuel fermera la ligne précédemment ouverte.

Puis-je réinitialiser le programmeur ? Oui, cela est possible. Avant d'effectuer une réinitialisation, assurez-vous que vous vous trouvez dans une zone lumineuse pour permettre au programmeur de redémarrer. N'effectuez jamais de réinitialisation pendant que le programmeur est en train d'arroser : le débit d'eau pourrait ne pas s'arrêter. Pour réinitialiser le programmeur, maintenez son bouton enfoncé pendant 20 à 30 secondes, jusqu'à ce que la LED cesse de clignoter. Appuyez à nouveau sur le bouton pour vérifier que la LED s'allume. L'heure, la date et les programmes d'arrosage précédents à la réinitialisation sont conservés.

Puis-je contrôler le programmeur depuis plusieurs smartphones ? Oui, cela est possible. Effectuez la procédure d'association sur chaque smartphone. Si un nom a été attribué au programmeur et à ses lignes depuis l'application, il est nécessaire de répéter cette opération sur chaque smartphone. Attention : évitez de raccorder 2 smartphones ou plus au même programmeur et en même temps.

ÉLIMINATION



Le symbole en question apposé sur le produit ou sur l'emballage indique que le produit ne doit pas être traité comme un déchet ménager, mais doit faire l'objet d'une collecte sélective pour le recyclage d'appareils électriques et électroniques. L'élimination correcte de ce produit selon la directive RAEE permet d'éviter les conséquences négatives qui pourraient dériver d'une élimination inadéquate du produit. Pour obtenir des informations plus détaillées sur le recyclage du produit, appelez le bureau municipal, le service local du traitement des RAEE ou le distributeur du produit.

DÉCLARATION DE CONFORMITÉ



Claber S.P.A. Via Pontebbana, 22
33080 Fiume Veneto - Pordenone
Italy

Atteste sous sa pleine responsabilité que le produit

8498 - Dual myAquaSolar

est conforme aux directives européennes et britanniques applicables, selon les Déclarations de Conformité consultables au lien :



www.claber.com/conformity/

Fiume Veneto, 12/2023

Managing Director Claber S.P.A.
Ing. Gian Luigi Spadotto

A handwritten signature in black ink, which appears to be the name of the Managing Director, Gian Luigi Spadotto.

CONDITIONS DE GARANTIE

L'appareil est garanti pendant 3 ans à compter de la date d'achat qui sera certifiée par la facture, le reçu ou le ticket de caisse délivré au moment de l'achat et soigneusement conservé. Claber garantit que le produit ne présente aucun défaut de matériau ou de fabrication.

Claber se charge de réparer ou de remplacer gratuitement les pièces reconnues comme défectueuses sur des appareils utilisés pour une période de 3 ans à compter de la livraison au client.

La garantie s'annule en cas de :

- absences d'un seul des preuves d'achat ;
- utilisation ou entretien différents de ceux spécifiés ;
- manipulations/modifications effectuées par un personnel non autorisé ;
- erreurs d'installation du produit ;
- dommages dérivant des agents atmosphériques ou de contact avec des agents chimiques ;

Claber ne reconnaît aucune responsabilité pour les appareils d'une autre marque, même s'ils sont utilisés en combinaison avec les siens.

La marchandise est transportée aux frais et risques du propriétaire. L'assistance est fournie par les Centres d'Assistance autorisés Claber.

ATTRIBUTION DES MARQUES, PIED DE PAGE

App Store est une marque déposée de Apple Inc.

Android, Google Play et le logo de Google Play sont des marques déposées de Google LLC.

La marque et le logo Bluetooth® sont des marques déposées de Bluetooth SIG, Inc. et sont utilisés sous licence par Bluetooth SIG, Inc.

Claber S.P.A. ne revendique aucun droit sur les marques tierces énumérées.

CLABER SPA - Via Pontebbana, 22
33080 Fiume Veneto PN - Italy
Tel. +39 0434 958836 - Fax +39 0434 957193
info@claber.com - www.claber.com

Represented in UK by:
Authorised rep Compliance Ltd., ARC House,
Thurnham, Lancaster, LA2 0DT, UK.

The Claber logo consists of the word "claber" in a bold, lowercase, sans-serif font. The letters are white with a black outline, set against a solid orange rectangular background. A small registered trademark symbol (®) is located at the bottom right of the letter "r".

claber®